



# *Gemeinde – Information*

## *Niederviehbach*

### *Dezember 2025*

**Liebe Mitbürgerinnen und Mitbürger,**

**ein ereignisreiches Jahr liegt hinter uns – 2025 war für unsere Gemeinde Niederviehbach geprägt von Gemeinschaft, Einsatz und zahlreichen schönen Momenten. Ob bei den Festen unserer Vereine, beim 48. Kirchweihvolksfestes, beim Ferienprogramm für Kinder oder in den Begegnungen des Alltags: Überall spürt man den Zusammenhalt, der unseren Ort so besonders macht.**

**In diesem Gemeindeblatt blicken wir zurück auf ein Jahr voller Aktivitäten und Ereignisse.**

#### **Rückblick auf das Jahr 2025:**

**Auch in diesem Jahr konnten wir wieder viele Projekte in Angriff nehmen und erfolgreich umsetzen. Besonders hervorzuheben sind:**

- **Der Rathausanbau**
- **Die Sanierung der Viehbachhalle**
- **Die Fenstersanierung in der Bibliothek**
- **Neue Geräte am Skaterplatz**
- **Die Planung für das FFW-Haus**
- **Die Straßensanierung in der „Unteren Au“**

**Wir freuen uns auf Ihre Anregungen, Ihre Mitarbeit und Ihre Ideen, um Niederviehbach weiterhin lebenswert und zukunftsfähig zu gestalten.**

**Vielen Dank allen Mitarbeiterinnen und Mitarbeitern in der Verwaltung, im Bauhof, in der Bücherei, in der Kinderbetreuung und allen Bereichen, in denen sie in unserer Gemeinde tätig sind. Wir dürfen alle stolz auf das zusammen Erreichte sein. Es geht nur im Miteinander!**

**Zum bevorstehenden Weihnachtsfest und der Zeit zwischen den Jahren, wünsche ich Ihnen vor allem Ruhe vom Alltag. Genießen Sie die Zeit im engsten Kreis Ihrer Lieben und schöpfen Sie Kraft für das Kommende.**

**Ich danke zum Ausklang des Jahres allen Menschen, die sich für die Gemeinde Niederviehbach und für unsere Wertegemeinschaft der gegenseitigen Achtung und des Respekts eingesetzt haben.**

**Ich wünsche Ihnen im Namen des Gemeinderates und der Verwaltung der Gemeinde Niederviehbach, aber auch ganz persönlich, erholsame und besinnliche Weihnachten, einen guten Jahreswechsel und ein friedliches, gesundes Jahr 2026.**

**Viel Freude beim Lesen, Erinnern und Entdecken der Lektüre wünscht Ihnen, liebe Mitbürgerinnen und Mitbürger,**

**Ihr**



**Johannes Birkner  
1. Bürgermeister**



## **Rathaus**

Die Gemeindeverwaltung ist vom 24.12.2025 bis 27.12.2025 geschlossen. Am 29.12, 30.12.2025, und am 05.01.2026 ist die Gemeinde nur vormittags geöffnet. Ab Mittwoch, 07.01.2026 ist die Verwaltung wieder zu den bekannten Öffnungszeiten für Sie da.

Freitag, den 02.01.2026 ist geschlossen.

In dringenden Fällen wenden Sie sich bitte an das Bereitschaftshandy der Gemeinde: 01511/4444335.

## **Bücherei**

Die Bücherei kann zu den Öffnungszeiten (Montag 15:00 – 18:00 Uhr und Mittwoch 17:00 – 19:00 Uhr) direkt über die Rufnummer 08702/94861-18 oder per Email (buecherei@niederviehbach.de) erreicht werden.

Über [opac.winbiap.net/niederviehbach](http://opac.winbiap.net/niederviehbach) (Link auf der Homepage der Gemeinde) können die Büchereimedien auch online am PC verlängert werden.

## **Bürgerversammlung 2026**

Am 29.03.2026 um 19:00 Uhr lädt die Gemeinde zur jährlichen Bürgerversammlung in die Viehbachhalle ein. Hier können Sie sich über aktuelle Maßnahmen informieren. Außerdem besteht Gelegenheit, Vorschläge, Wünsche und Anfragen zu stellen. Hierzu ergeht herzliche Einladung an alle interessierten Bürgerinnen und Bürger. Nutzen Sie die Gelegenheit und nehmen Sie diesen Termin bitte wahr.

## **Vorsicht Schulkinder**

In der dunklen Jahreszeit sind Kinder auf dem Schulweg besonders schlecht zu sehen. Doppelte Vorsicht ist geboten. Wir appellieren daher an alle Verkehrsteilnehmer: bitte nehmen Sie Rücksicht auf unsere jüngsten Verkehrsteilnehmer. Fahren Sie achtsam und reduzieren Sie vor allem im Bereich von Kindergärten, Schulen und Bushaltestellen Ihre Geschwindigkeit. Kinder haben eine langsamere Reaktionszeit und können Entfernungen und Geschwindigkeiten noch nicht richtig einschätzen. Zudem reagieren Kinder spontan und oft unvorhersehbar.

Jedes verletzte Kind im Straßenverkehr ist eines zu viel!



## Kindergarten „Haus für Kinder St. Georg“

Die Anmeldung für den Besuch der Kinderkrippe und des Kindergartens ab September 2026 und später findet am 07.02.2026 statt.

Die Anmeldegespräche werden nach telefonischer Voranmeldung im Kindergarten (Tel. 08702/919685) terminiert.

## Waldkindergarten

h&b learning

# WALDSPIELGRUPPE "WALDZWERGERL"



hb-learning.de



### Wald- und Wiesenspielgruppe

Kinder im Alter von 1 bis 2,5 Jahren können in Begleitung eines Erwachsenen den Wald und die Natur in unserer Spielgruppe kennenlernen. (Das Kind sollte laufen können)

Im Wald erleben die Kinder die Natur mit verschiedenen Sinnen. Durch spielerisches Ausprobieren lernen sie ihre Umwelt in einem harmonischen Miteinander kennen.



### WO?

Waldkindergarten  
Niederviehbach  
Treffpunkt: Bring- und  
Abholplatz:  
Hattenkofen 5,  
84183 Niederviehbach

### WANN?

10 Termine, 1x pro Woche  
Zeit: 09.00 - 10.30 Uhr

### WEITERE INFOS S.H. QR-CODE

Ansprechpartnerin  
Doris Taglinger

Anmeldung  
[wkg.niederviehbach@hb-learning.de](mailto:wkg.niederviehbach@hb-learning.de)

Rückfragen  
0151 15529684

# Info - Abend für den Waldkindergarten Niederviehbach

**MONTAG, 26.01.26  
18.00 UHR**

**MITTELSCHULE  
NIEDERVIEHBACH**



Du interessierst dich für einen Betreuungsplatz im Waldkindergarten oder bist einfach nur neugierig, was hinter unserem schönen Konzept steckt?  
Dann komm vorbei. Wir freuen uns auf Dich!

**Anmeldungen:** [wkg.niederviehbach@hb-learning.de](mailto:wkg.niederviehbach@hb-learning.de)

**Weitere Infos:** 015115529684

**h&b learning**

## Infos aus dem Einwohnermeldeamt

Bitte vergessen Sie nicht, Ihre Dokumente frühzeitig bezüglich der Gültigkeit zu überprüfen und ggf. beim Bürgeramt der Gemeinde Niederviehbach neu zu beantragen. Die Bearbeitungsdauer beträgt für den Personalausweis 2 bis 3 Wochen und für den Reisepass 4 bis 5 Wochen. Vor und in der Urlaubszeit können sich diese Wartezeiten verlängern. Kinder ab 6 Jahren sind verpflichtet, Fingerabdrücke abzugeben und müssen bei der Beantragung zwingend persönlich dabei sein.

Bei der Beantragung werden folgende Unterlagen benötigt:

- aktuelles digitales biometrisches Passbild – entweder direkt im Rathaus oder von einem niedergelassenen Fotografen
- aktuelle Größe und Augenfarbe

Es besteht ebenso die Möglichkeit, einen Expresspass mit ca. einer Woche Bearbeitungsdauer zu beantragen. Hierbei wird eine zusätzliche Gebühr als Expresszuschlag in Höhe von 32 Euro erhoben.

Zu beachten ist, dass sich das Gesichtsbild, insbesondere von Säuglingen und Kleinkindern, innerhalb von sechs Jahren stark verändern kann. Ist das Kind auf dem Foto nicht mehr oder nicht einwandfrei zu erkennen, sollte man rechtzeitig vor Antritt einer Reise evtl. ein neues Dokument beantragen.



<b>Reisepass</b>	<i>ca. 4 bis 5 Wochen Bearbeitungsdauer</i>
Personen ab 24 Jahren:	70,00 Euro (10 Jahre gültig)
Personen unter 24 Jahren:	37,50 Euro (6 Jahre gültig)
<b>Expressreisepass</b>	<i>ca. 1 Woche Bearbeitungsdauer</i>
Personen ab 24 Jahren:	70,00 Euro (10 Jahre gültig) <b>plus 32,00 Euro Expresszuschlag</b>
Personen unter 24 Jahren:	37,50 Euro (6 Jahre gültig) <b>plus 32,00 Euro Expresszuschlag</b>
<b>Personalausweis</b>	<i>ca. 2 bis 3 Wochen Bearbeitungsdauer</i>
Personen ab 24 Jahren:	37,00 Euro (10 Jahre gültig)
Personen unter 24 Jahren	22,80 Euro (6 Jahre gültig)

zuzüglich 6,00 Euro für digitales Lichtbild im Rathaus

## Ab 01. August 2025 nur noch digitale Lichtbilder für Ausweisdokumente erlaubt

Für die Beantragung Ihres Ausweisdokumentes benötigen Sie ein biometrisches Lichtbild in digitaler Form. Sie können wählen, ob Sie das Lichtbild bei einem Fotodienstleister (z.B. Fotostudio oder Drogeriemarkt) oder direkt im Rathaus aufnehmen lassen.

Ab sofort besteht für Sie die Möglichkeit, das digitale Lichtbild für den neuen Personalausweis oder Reisepass ganz bequem im Rahmen der Beantragung erstellen zu lassen. Fotoaufnahme und Antragstellung sind somit in einem Termin erledigt. Das Aufnahmesystem ist benutzerfreundlich gestaltet und lässt sich intuitiv bedienen.

Die Gebühr für das digitale Lichtbild beträgt 6,- € zusätzlich zur regulären Dokumenten-Gebühr.

Ausgedruckte Bilder können zur Beantragung nicht mehr angenommen werden.



**KEIN FOTO DABEI?  
KEIN PROBLEM!**

Die Lichtbilder für Ausweise und Reisepässe werden jetzt einfach in der Behörde aufgenommen.

Bei Fragen wählen Sie die 115 oder wenden Sie sich an Ihre lokale Passbehörde.  
Bundesministerium des Innern, 11014 Berlin, [www.bmi.bund.de](http://www.bmi.bund.de) | Stand: Mai 2025



## Aus dem Bürgerbüro

Wie beantrage ich einen Reisepass oder Personalausweis?

### Was ist mitzubringen?

- ein aktuelles biometrisches Lichtbild
- Geburtsurkunde (bei erstmaliger Beantragung)
- aktuelles Ausweisdokument

### Was ist zu beachten?

- schriftliche Zustimmung BEIDER Elternteile für unter 16-Jährige, bzw. bei Ausstellung eines Reisepasses für unter 18-Jährige
- ab dem 10. Lebensjahr ist auch vom Kind die Unterschrift zu leisten
- ab dem 6. Lebensjahr sind die Fingerabdrücke zu erfassen
- bei allein Sorgeberechtigten muss eine Sorgerechtersklärung vorgelegt werden

Bitte erscheinen Sie zur Beantragung persönlich in der Gemeinde

Die Lieferzeit für Ausweisdokumente beträgt 3 – 8 Wochen.

Beantragen Sie daher Ihre Ausweisdokumente rechtzeitig!

Die Einreisebestimmungen der Länder sind unterschiedlich.

Eine Übersicht finden Sie unter [www.auswaertiges-amt.de](http://www.auswaertiges-amt.de)

## Änderungen beim Gaststättenrecht bei Veranstaltungen – Vereinfachung für Schankerlaubnisse

In Bayern gilt seit diesem Jahr eine vereinfachte Regelung für die sogenannte „Schankerlaubnis“.

Bisher war, sobald Alkohol ausgeschenkt wurde, eine Gestattung notwendig. Dies kann jetzt unter bestimmten Bedingungen entfallen, so z. B. wenn für diese Veranstaltung in den Vorjahren schon eine Gestattung ausgestellt wurde und sich keine wesentlichen Änderungen bzgl. Antragsteller, Räumlichkeiten etc. ergeben.

Für Vereine/Veranstalter bedeutet das eine Entlastung, da auf die Erstellung eines Bescheides verzichtet werden kann und somit auch die Gebühr für eine solche entfällt.

**Allerdings ist weiterhin eine fristgerechte Antragstellung immer erforderlich.**

Hierfür kann der bekannte Antragsvordruck verwendet werden. Dies ist auch mit einfacher E-Mail möglich ([ewo@niederviehbach.de](mailto:ewo@niederviehbach.de)). Den Antrag finden Sie auch auf der Homepage der Gemeinde Niederviehbach. Insbesondere ist die Angabe einer E-Mail-Adresse der verantwortlichen Person anzugeben. Es wird dann im Einzelfall geprüft, ob die Gestattung entfallen kann.

Die Bestätigung und ggf. weitere Merkblätter erhalten Sie dann per Mail.

Bei weiteren Fragen können Sie sich gerne an das Bürgerbüro wenden.

## **Führungszeugnisse**

### **Kinder- und Jugendschutz - Vereine müssen Führungszeugnisse prüfen**

**Vorlagepflicht gilt auch für Ehrenamtliche – Neuvorlage alle fünf Jahre notwendig. Ehrenamtliche Mitglieder in öffentlich geförderten Vereinen müssen ein erweitertes Führungszeugnis beim Vorsitzenden vorlegen, wenn ihre Vereinstätigkeit einen maßgeblichen Kontakt zu Kindern und Jugendlichen erfordert. Die Vorstände müssen dies regelmäßig überprüfen.**

**Die Maßnahme soll den Kinder- und Jugendschutz, der Hauptaufgabe der Kinder- und Jugendhilfe sowie der Jugendämter, zusätzlich stärken. Es soll verhindert werden, dass einschlägig Vorbestrafte so Kontakt zu Minderjährigen aufbauen können. Die Regelung betrifft sowohl aktuelle wie auch zukünftige Vereinsmitglieder, die verantwortungs- und/oder vertrauensvolle Aufgaben mit Kindern übernommen haben oder dies möchten. Die Vereinsvorsitzenden werden aufgefordert, ihrer Prüfpflicht nachzukommen. Laut Gesetz sind Ehrenamtliche dann betroffen, wenn sie im Rahmen ihrer Tätigkeit Kindern oder Jugendliche beaufsichtigen, betreuen, erziehen, ausbilden oder einen vergleichbaren Kontakt zu ihnen haben.**

**Ein erweitertes Führungszeugnis oder eine entsprechende Negativbescheinigung müssen vom jeweiligen Mitglied bei der Gemeinde beantragt und im Anschluss den Verantwortlichen des Vereins vorgelegt werden. Verankert ist dies im Bundeskinderschutzgesetz in Verbindung mit § 72a SGB VIII.**

## **Information der Gemeindekasse**

**Am 15.02., 15.05., 15.08. und 15.11. werden die Grundsteuer A + B und die Gewerbesteuervorauszahlungen für das Jahr 2026 zur Zahlung fällig.**

**Bei den Steuerpflichtigen, die ein Mandat für die Abbuchung erteilt haben, wird der fällige Betrag zum Fälligkeitstermin abgebucht. Alle anderen Steuerpflichtigen werden hiermit gebeten, die fälligen Beträge bis zum Fälligkeitstag zu entrichten.**

### **Friedhofsgebühren:**

<b>Einzelgrab</b>	<b>336,00 €/15 Jahre</b>
<b>Doppelgrab</b>	<b>570,00 €/ 15 Jahre</b>
<b>Urnenstelle</b>	<b>570,00 €/ 15 Jahre</b>
<b>Ruhefrist</b>	<b>15 Jahre</b>

## Aus dem Rentenamt

Eine Rente wird nur auf Antrag ausgezahlt. Für die Antragsstellung sind wir Ihnen gerne behilflich. Terminvereinbarung bei Stefanie Ederer,  
Tel: 08702 / 94861-21 – **bitte melden Sie sich frühzeitig (3 Monate vor Rentenbeginn)**

Für eine Rentenberatung wenden Sie sich bitte an die Deutsche Rentenversicherung Tel: 0800/1000 480 15 (kostenfrei).

## Müllsäcke

Sofern Ihnen die Mülltonnen nicht reichen, können zusätzlich bei der Gemeinde rote 50 l Restmüllsäcke käuflich erworben werden. Diese können bei Bedarf, an Abholtagen neben die Restmülltonne gestellt werden. Seit 01.01.2024 beträgt der Preis pro Sack **5 Euro**.

## Wertstoffhof

Bitte beachten Sie, dass der Wertstoffhof ab 01.11.2025 zu neuen Öffnungszeiten geöffnet hat:

Mittwoch: geschlossen  
Freitag: 14 – 17 Uhr  
Samstag: 09 – 12 Uhr

Vielen Dank für Ihr Verständnis und Ihre Mithilfe beim umweltgerechten Recycling.

## Bürgerbus

Der Bürgerbus wird zum 01.01.2026 eingestellt, da er von den Bürgerinnen und Bürgern schon seit einiger Zeit nicht mehr genutzt wird. Als alternative Mobilitätsmöglichkeit steht Ihnen ab sofort der Landi – Fahrdienst zur Verfügung. Dieses Angebot ermöglicht weiterhin eine flexible und bedarfsgerechte Beförderung innerhalb unserer Gemeinde und in die umliegenden Orte.

Nähere Informationen zur Buchung erhalten Sie beim Landratsamt Dingolfing Landau, oder Sie laden sich die Landi – App herunter bzw. buchen die Fahrt unter 030/3119 9878.

Wir danken allen, die den Bürgerbus in den vergangenen Jahren genutzt und unterstützt haben, und bitten um Verständnis für diese notwendige Veränderung.

## **Aus dem Standesamt - Kirchenaustritt**

Wenn Sie aus der Kirche austreten möchten, ist dafür eine persönliche Erklärung vor einem Standesbeamten notwendig. Hierzu benötigen Sie einen Termin im Standesamt (Tel: 08702/94861-27). Die Kosten betragen 35,00 Euro.

Für Kircheneintritte wenden Sie sich bitte an die jeweiligen Glaubensgemeinschaften (Kirchen).

## **Aus dem Standesamt - Hochzeiten**

Für die kommende „Hochzeitssaison“ möchten wir die Samstage bekannt geben, an denen eine standesamtliche Trauung möglich ist.

Samstag, 25.04.2026

Samstag, 18.07.2026

Samstag, 10.10.2026

Samstag, 09.05.2026

Samstag, 08.08.2026

Samstag, 06.06.2026

Samstag, 26.09.2026

Für alle weiteren Termine und Fragen, auch zum neuen Namensänderungs- und Selbstbestimmungsgesetz steht Ihnen Tanja Lange unter 08702/94861-27 oder [tanja.lange@niederviehbach.de](mailto:tanja.lange@niederviehbach.de) zur Verfügung.

**Ein Amt für die Liebe - Heiraten so einzigartig wie das Brautpaar**

Standesamtliche Trauungen blieben bei den Brautpaaren lange Zeit eine notwendige Amtsformalie vor der kirchlichen Trauung und der Feier mit Familie und Freunden. In den letzten Jahrzehnten hat sich das aber stark geändert, Brautpaare wünschen sich heute eine festliche standesamtliche Trauung in passenden Räumlichkeiten oder auch im Freien. Dabei sind auch im Standesamt neue Wege und viel Individualität gefragt.

Mit viel Engagement, Einfühlungsvermögen und der notwendigen Portion Leidenschaft, den Paaren eine persönlich gehaltene und ganz individuelle Ansprache, als auch Feier zu bieten, hat sich Standesbeamtin Tanja Lange, den neuen Herausforderungen angenommen, besuchte Fortbildungen, hat sich umgesehen und in vielen Gesprächen mit den Wünschen der Brautpaare auseinandergesetzt.

Bezüglich dem Umfeld für Hochzeiten ging sie schon vor Jahren mit Bürgermeister Josef Daffner auf die Suche. Im schlossartigen, denkmalgeschützten ehemaligen Pfarrhof im Ortsteil Oberviehbach wurde man fündig.

**Trauungen sind in Niederviehbach seither neben den Amtsräumen auch dort im unvergleichlich romantischen Ambiente möglich. Der Erfolg gab ihr Recht. Weit über 100 Trauungen fanden im Haus, das sich in Privatbesitz befindet, schon statt. Großen Zuspruch finden auch die Trauungen im parkähnlichen Garten. Direkt unterhalb der Pfarrkirche St. Georg lassen sich auch standesamtliche und kirchliche Trauungen gut verbinden. Abseits vom üblichen Parteiverkehr im Rathaus schätzen Paare und ihre Gäste die einladende, gemütliche und feierliche Atmosphäre im geschlossenen Ensemble in Oberviehbachs Ortsmitte.**

**Seit kurzem steht mit den neuen Räumlichkeiten des Rathauses ebenfalls ein äußerst ansprechendes Ambiente zur Verfügung; modern, elegant und feierlich sowohl für eine kleine Gesellschaft, als auch für einen größeren Kreis. Der lauschige Pavillon vor der Gemeinde rundet das Angebot ab und bietet die Möglichkeit auch im Freien zu heiraten bzw. genügend Platz für den anschließenden Sektempfang, der fast alle Trauungen festlich abrundet. Geschätzt am Standesamt Niederviehbach wird auch die Feier ohne zeitliche Begrenzung, im Gegensatz zu vielen anderen Standesämtern, wo Trauungen im Stundentakt oder gar noch kürzer abgefertigt werden.**

**So wie sich die Anforderungen an die Trauung selbst geändert haben, so unterschiedlich sind auch die Feiern. Manche Paare kommen kurz zur Trauung und einem anschließenden Sektempfang, die anderen kommen schon um vorab Fotos zu machen. Einige Paare kommen nur zu zweit und wollen diesen Moment ganz für sich genießen, einige nehmen zusätzlich den engsten Familienkreis mit und andere wiederum begehen diesen Schritt mit allen Gästen der Feier.**

**Zur Trauung selbst stellen Paare auch gern ihre eigene Songplaylist zusammen. Beliebt ist aber auch die musikalische Umrahmung durch Livegesang.**

**Auch gegenseitige Eheversprechen während der Zeremonie und das gemeinsame Anzünden einer Trauerkerze werden immer populärer.**

**Wohin sich die Vorlieben der Heiratswilligen weiter entwickeln bleibt abzuwarten.**



## Neuer Standort für das Feuerwehrhaus festgelegt



### **Die Gemeinde Niederviehbach informiert:**

**Nach intensiven Planungen, Gesprächen und Standortprüfungen hat der Gemeinderat den neuen Standort für das Feuerwehrhaus festgelegt.**

**Der neue Standort bietet optimale Voraussetzungen für eine moderne und zukunftsfähige Unterbringung der Feuerwehr Niederviehbach. Neben einer verkehrsgünstigen Anbindung wurde insbesondere auf ausreichend Platz für Fahrzeughallen, Schulungsräume sowie funktionale Arbeits- und Sozialbereiche geachtet.**

**Mit dem Neubau sollen die Einsatzbereitschaft und die Sicherheit unserer Feuerwehr weiterhin auf höchstem Niveau gewährleistet bleiben. Der Baubeginn ist für Herbst 2026 vorgesehen.**

**Wir danken allen Beteiligten – insbesondere der Freiwilligen Feuerwehr – für die konstruktive Zusammenarbeit und das große Engagement im Rahmen der Standortfindung und Planung.**

## Notfall

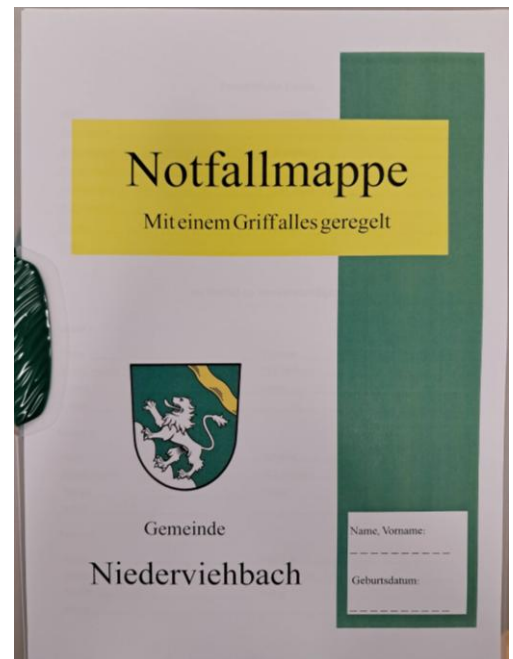
**Ein Thema, das uns alle betrifft: Vorsorge für einen Notfall!**

**Jeden kann es treffen und plötzlich muss sich ein Angehöriger um Ihre privaten Angelegenheiten kümmern. Aus diesem Grund ist es für jeden ratsam, eine persönliche „Notfallmappe“ anzulegen. Mit dieser „Notfallmappe“ sollten Sie Ihren Angehörigen einen umfassenden Überblick über Ihre wichtigen, persönlichen Unterlagen verschaffen.**

**Bitte denken Sie auch daran, diese „Notfallmappe“ stets aktuell zu halten und Ihre Vertrauensperson zu informieren, an welchem sicheren Ort Ihre Notfallmappe im Ernstfall zu finden ist!**

**Eine kleine Stütze, welche Daten und Unterlagen u. a. in die Notfallmappe sollten:**

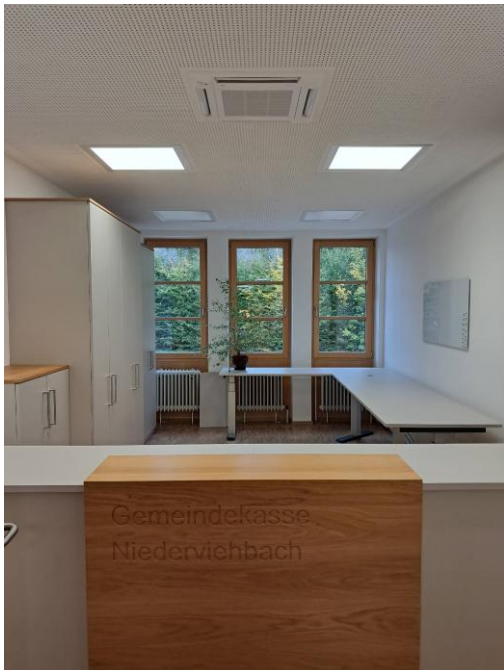
- Ärzte, sämtliche Befunde, Krankenhausunterlagen, mögliche Allergien, aktuelle Medikamentenliste (evtl. mit den dazugehörigen Diagnosen)**
- Blutgruppe und Impfpass**
- bestehende Verträge (z.B. Mietvertrag)**
- Bankunterlagen, Bankkontovollmacht**
- Vorsorgevollmacht**
- ggf. Patientenverfügung**
- ggf. Testament**
- Geburtsurkunde, Stammbuch**
- evtl. Erbangelegenheiten**
- ggf. Organspende Ausweis**
- Kontaktliste, die im Notfall zu verständigen sind**
- Sämtliche Versicherungsdokumente**
- eine Liste mit Registrierungen und Abonnements, Vereinszugehörigkeit, ...**



**Bitte informieren Sie Ihren Vertrauten über den Ort Ihres Personalausweises sowie der Krankenversichertenkarte.**

**Bedenken Sie bitte, dass Ihre Vertrauensperson mit dieser Mappe inkl. aller Dokumente befugt sein sollte, alle erforderlichen Maßnahmen in Ihrem Sinne abwickeln zu können. Bitte seien Sie sich auch dessen bewusst, dass sich in solchen Notfallmappen, sehr persönliche und sensible Daten befinden.**

# Rathaus - Anbau



## Sitzungssaal:



## Trauzimmer / Besprechungszimmer:



## **Die Mittelschule Niederviehbach im Schuljahr 2025/2026**

**Der Schulstart begann mit 98 Schülerinnen und Schülern, die sich auf 5 Klassen verteilten. Die Jahrgangsstufen 5 und 6 werden koedukativ, also gemeinsam, unterrichtet im Rahmen eines Schulversuchs. JAMI bedeutet jahrgangsübergreifendes Lernen an Mittelschulen. Dieses Pilotprojekt zeichnet uns aus, nachdem es in Niederbayern genau zwei Modellschulen dazu gibt. Die Klassen 7,8 und 9 sind einzügig. Zudem haben wir in diesem Schuljahr eine Deutschklasse eingerichtet, in der Schüler\*innen unterrichtet werden, deren Muttersprache nicht Deutsch ist.**

**Die Mittelschule Niederviehbach zeichnet sich zudem durch zahlreiche Aktivitäten aus, die dem Wohl und Werdegang der Schüler\*innen zu Gute kommen. So erhielt sie in diesem Schuljahr die besondere Auszeichnung des bayerischen Berufswahlsiegels wegen ihrer herausragenden Vorbereitung ihrer Schüler/ - innen auf das berufliche Weiterkommen. Ebenso gab es eine Auszeichnung des bayerischen Kultusministeriums für die Werteerziehung und die Vermittlung von Alltagskompetenzen, den Preis für eine „gute, gesunde Schule“. Zudem konnte wiederum eine Bläserklasse installiert werden, die mit finanzieller Unterstützung der Gemeinde interessierten Schülern / - innen einen aktiven Zugang zur Musik ermöglicht.**

**Im Rahmen des offenen Ganztags, der von Montag bis Donnerstag jeweils von 13.00-16.00 Uhr stattfindet, erhalten unsere Schüler\*innen ein qualitativ hochwertiges Mittagessen, sowie eine fachkompetente Betreuung und Unterstützung bei der Erledigung ihrer Hausaufgaben. Dieses Angebot nutzen knapp 50% der Schüler / - innen.**

**Die Ausstattung der Schule ist zeitgemäß, durchdacht und gerade die Verwendung digitaler Endgeräte obliegt immer pädagogischen Schwerpunkten. Digitalisierung mit Augenmaß ist hier die Devise.**

**Das gemeinsame Verreisen ist ein wichtiger Baustein im Schulprofil. So steht für die JAMI-Klasse ein Erlebniscamp an, in der 7. oder 8. Klasse gibt es eine Woche Sport im Bayerischen Wald, die 8. und 9. Klasse widmen sich zudem drei Tage der persönlichen Orientierung und die 9. Klasse schließlich genießt ihre Abschlussfahrt. In diesem Jahr steht Rom auf der Wunschliste.**

**Dies alles ist möglich, dank der guten Zusammenarbeit aller Schulbeteiligten.**

**Dazu gehören neben den Lehrern, das Team der Ganztagsschule, die Sozialpädagogin, unsere Sprachpaten, unser Elternbeirat, sowie natürlich der Sachaufwandsträger.**

## Neue Geräte für den Skaterplatz

Am Skaterplatz unserer Gemeinde hat sich in den letzten Wochen einiges getan. Dank vieler freiwilliger Helfer wurden neue Geräte installiert, die den Platz noch attraktiver machen.

Damit bietet der Skaterplatz nun sowohl für Anfänger als auch für erfahrene Skaterinnen und Skater noch mehr Abwechslung und Trainingsmöglichkeiten. Wir wünschen allen viel Spaß beim Ausprobieren der neuen Anlagen und natürlich allzeit gute Fahrt.



## Baugebiet Kirchblick in Oberviehbach

Die Baugrundstücke im Baugebiet Kirchblick in Oberviehbach konnten bereits zum Großteil verkauft werden. Derzeit sind noch vier Baugrundstücke frei.



## Erweiterung Baugebiet Karglhof in Niederviehbach

Die Erweiterung des Baugebiets Karglhof in Niederviehbach schreitet voran.

Die Bauleitplanung wurde bereits gestartet und kann voraussichtlich im Frühjahr 2026 abgeschlossen werden.

Im Anschluss können die Erschließungsarbeiten beginnen.

Eine Bewerbung für diese Grundstücke ist voraussichtlich ab Ende 2026 möglich.



## Straßensanierung der Straße „Untere Au“

Die Straßensanierung in der „Unteren Au“ wurden im Sommer abgeschlossen.

Im Rahmen der Arbeiten wurde die Fahrbahndecke erneuert, Randsteine gesetzt, Entwässerungsrinnen erneuert und der Kanal saniert.

Während der Bauzeit kam es leider zu unvermeidbaren Verkehrsbeeinträchtigungen. Die Gemeinde dankt allen Anliegern und Verkehrsteilnehmern herzlich für Ihr Verständnis und ihre Geduld. Mit der fertiggestellten Sanierung präsentiert sich die „Untere Au“ nun in neuem Glanz – sicher, modern und zukunftsfähig.



## Bürger - App

**Wissen, was los ist in Niederviehbach –  
alle wichtigen Infos per App!**

**Niederviehbach immer in Ihrer Hosentasche: In unserer Heimat-Info App erhalten Sie als Bürger sämtliche Informationen, wie News oder Veranstaltungen per Push-Nachricht direkt aufs Smartphone oder Tablet. Jetzt kostenlos herunterladen und immer auf dem neuesten Stand bleiben!**

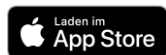
Schon dabei?



**So einfach geht's:**

### Schritt 1

**Download:** Laden Sie die **Heimat-Info App** im **App Store (iOS)** oder **Play Store (Android)** herunter.



### Schritt 2

**Ort wählen:** Wählen Sie **Niederviehbach** aus.

### Schritt 3

**Glocke aktivieren:** Klicken Sie auf die Glocke rechts oben, um Ihre Favoriten zu verwalten. Alle dort ausgewählten Organisationen können Ihnen Push-Nachrichten senden.



„Mit der Niederviehbach-App „Heimat-Info“ bleiben Sie immer informiert – aktuell, digital und direkt.  
Viel Spaß beim Entdecken!“

– **Bürgermeister Birkner Johannes**

#### Auf einen Blick

- ✓ **Heimat-Info:** Die Gemeinde Niederviehbach als App
- ✓ **Push-Nachrichten** von Rathaus, Vereinen und Organisationen zu aktuellen Infos und Warnmeldungen
- ✓ **Schadensmelderfunktion:** Ob defekte Straßenlaterne oder kaputtes Spielplatzgerät – Melden Sie Mängel direkt der Gemeindeverwaltung
- ✓ **Kostenlos und ohne Registrierung** nutzbar
- ✓ **Direkter Draht** zur Verwaltung

#### **Wichtige Info für alle Vereine, Einrichtungen & Organisationen:**

**Nutzen Sie die Heimat-Info App, um Ihre Mitbürger direkt zu erreichen! Veranstaltungen ankündigen, neue Mitglieder gewinnen oder über das Vereinsleben berichten – alles in einer App. Registrieren Sie sich jetzt kostenlos in der App oder auf [www.heimat-info.de](http://www.heimat-info.de) und machen Sie Ihre Nachrichten sichtbar!**

#### **Kontakt Heimat-Info:**

☎ **09498/906585**

✉ **support@heimat-info.de**

→ **Oder wenden Sie sich direkt an unsere Verwaltung.**



**Fertig - viel Spaß beim Entdecken!**

## Kinderspielplatz Niederviehbach - Erweiterung

Für unsere jüngsten Bürgerinnen und Bürger gibt es ebenfalls Grund zur Freude: Auf dem Spielplatz in Niederviehbach wurde ein neues Spielgerät sowie eine neue Sitzmöglichkeit aufgestellt. Kinder können nun noch mehr Spaß beim Klettern, Schaukeln und Toben haben. Wir wünschen viel Freude beim Ausprobieren!



## Kinderspielplatz Oberviehbach - Erweiterung

Für unsere jüngsten Bürgerinnen und Bürger gibt es ebenfalls Grund zur Freude: Auf dem Spielplatz in Oberviehbach wurde ein neues Spielgerät sowie ein Sonnensegel über dem Sandkasten aufgestellt. Kinder können nun noch mehr Spaß beim Klettern, Schaukeln und Toben haben. Wir wünschen viel Freude beim Ausprobieren!



## E-Bike Ladestationen



### Die Ladestationen befinden sich:

- Dorfplatz Oberviehbach
- Gemeindezentrum

### Weitere sind geplant:

- Skaterplatz

## Kein Abfall in Abwasseranlagen

Bitte achten Sie darauf, dass kein Unrat in das Kanalsystem eingebracht wird. Hierzu zählen z. B. auch Feuchttücher, die immer wieder große Probleme machen. Dies bedeutet einen zusätzlichen Mehraufwand, der sich in den Kosten widerspiegelt und über die Einleitungsgebühr an Sie weiterverrechnet werden muss.

## Gartenwasserzähler

Der Gartenwasserzähler darf ausschließlich zur Gartenbewässerung benutzt werden. Eine andere Verwendung z. B. zur Poolbefüllung ist nicht zulässig! Die Befüllung eines Swimmingpools oder Schwimmteichs erfolgt in den meisten Fällen mit Trinkwasser. Da das Wasser mit Chemikalien (wie z. B. Chlor, etc.) aufbereitet wurde, handelt es sich um Abwasser, das als solches in die öffentliche Entwässerungseinrichtung bzw. in den Schmutzwasserkanal zugeführt werden muss und damit auch gebührenpflichtig ist.

In den Garten oder ins Grundwasser gehört keine Chemie! Auf § 324 StGB wird hingewiesen.

## Sportangebote

Der TSV Niederviehbach 1920 e.V. hält folgende Angebote bereit: Bodystyling, Hula Hoop, Tennis, Herrenfitness, Skigymnastik, Gymnastik und Fitness, Eltern-Kind-Turnen, Kindertanzen, Spielen mit dem Ball, Hatha-Yoga, Laufgruppe und Nordic Walking.

Die Mannschaftssportarten Fußball, Volleyball und Stockschießen in den unterschiedlichen Alters- und Spielklassen sind wieder fester Bestandteil beim TSV. Trainingspläne und Anmeldeformulare liegen bei der Gemeindeverwaltung auf.

Beim TSV Niederviehbach gibt es keine Aufnahme- und Spartengebühr, lediglich den einmal jährlich fälligen Mitgliedsbeitrag (50 EUR Erwachsene, 25 EUR Kinder u. Jugendliche). Nähere Informationen unter [www.tsv-niederviehbach.de](http://www.tsv-niederviehbach.de).

Besonders im Kinder- und Jugendbereich fehlt es leider an Trainerinnen und Trainer. Bei Interesse bzw. weiteren Fragen können Sie sich gerne an Sabine Heller wenden, [Tel:08702/94861-17](tel:08702/94861-17).

## Nutzung von öffentlichen Gehwegen und Straßenflächen

Gemeindliche Gehweg- und Straßenflächen werden häufig von Anliegern z. B. bei Baumaßnahmen, zum Abstellen von Baumaterialien, Containern und weiteren Gegenständen genutzt. Wir dürfen hier ausdrücklich auf die erhöhte Verkehrssicherungspflicht im öffentlichen Straßenbereich hinweisen. Für Arbeiten auf öffentlichen Flächen ist rechtzeitig vor Arbeitsbeginn in der Gemeinde eine verkehrsrechtliche Anordnung bei Frau Lange,

Telefon:08702/94861-27

Email: [tanja.lange@niederviehbach.de](mailto:tanja.lange@niederviehbach.de) zu beantragen und eine entsprechende Beschilderung und Absicherung vorzunehmen.

## Kontaktdaten der Vereine und Betriebe auf der Homepage überprüfen

Die gemeindlichen Vereine und Betriebe werden gebeten, ihre Daten auf der Homepage der Gemeinde Niederviehbach zu überprüfen. Bei Änderung der Kontaktdaten wegen Umzug, neuer Vorstand oder dergleichen, muss dies unbedingt in der Gemeinde mitgeteilt werden.

Es wird dringend darauf hingewiesen, dass eine regelmäßige Kontrolle und somit eine Aktualisierung der Vereinsdaten sehr wichtig sind, um zu gewährleisten, dass auch alle wichtigen Informationen vom Rathaus zeitnah an den Vorstand übermittelt werden können!

**Wichtige Information: Führerscheinumtausch nicht vergessen!**

Gemäß EU-Vorgaben müssen alle alten Papierführerscheine sowie ältere Scheckkartenführerscheine stufenweise gegen den neuen fälschungssicheren EU-Führerschein umgetauscht werden. Ziel ist eine europaweit einheitliche Regelung und bessere Fälschungssicherheit.

**Wer ist betroffen?**

Alle Inhaberinnen und Inhaber eines Führerscheins, der vor dem 19. Januar 2013 ausgestellt wurde – egal ob Papier- oder Scheckkarte.

**Welche Frist gilt für wen?**

Die Fristen richten sich nach dem Geburtsjahr des Fahrerlaubnisinhabers oder dem Ausstellungsdatum des Führerscheins:

Geburtsjahr des Inhabers	Umtauschfrist endet am
vor 1953	19. Januar 2033
1953 – 1958	19. Juli 2022 (bereits abgelaufen)
1959 – 1964	19. Januar 2023 (bereits abgelaufen)
1965 – 1970	19. Januar 2024 (bereits abgelaufen)
1971 oder später	19. Januar 2025

**Führerscheine, die ab 01.01.1999 ausgestellt wurden  
(Kartenführerscheine ohne Ablaufdatum)**

Ausstellungsjahr	Frist, bis zu dem der Führerschein umgetauscht werden muss
1999 – 2001	19.01.2026
2002 – 2004	19.01.2027
2005 – 2007	19.01.2028
2008	19.01.2029
2009	19.01.2030

## Mülltonnenleerung

Es wird erneut darauf hingewiesen, die Tonnen frühzeitig zur Abholung bereitzustellen. Die Tonnen sollen spätestens um 06.00 Uhr des Abfuhrtages zur Abholung bereitgestellt werden. Sollte eine rechtzeitig bereitgestellte Mülltonne bei der Leerung vom Abfuhrunternehmen übersehen worden sein, so wenden Sie sich bitte wegen einer Nachleerung direkt an den Abfallwirtschaftsverband Isar-Inn, Tel. 08721/9612-0.

Eine Nachleerung kann nur von dort aus veranlasst werden.  
Die Gemeinde ist hierfür nicht zuständig.

## VdK-Geschäftsstelle Dingolfing

Ansprechpartner stehen in der Nebenstelle des VdK Kreisverbandes Dingolfing-Landau in Dingolfing, Wollanger 3, zu folgenden Öffnungszeiten zur Verfügung:

Mo – Do: 08:00 Uhr – 12:00 Uhr und 13:00 Uhr – 16:00 Uhr  
Fr 08:00 Uhr – 12:00 Uhr

Terminvereinbarung unter Tel. 08731/3259090 oder  
[kv-dingolfing-landau@vdk.de](mailto:kv-dingolfing-landau@vdk.de)

## Freiwilligendienste beim Bayerischen Roten Kreuz



Bayerisches  
Rotes  
Kreuz

freiwilligen  
dienste  
*Entdecke, was zählt*

*Entdecke,*  
**was zählt.**

Nähere Infos und passende  
Einsatzstellen erhältst du unter

[www.freiwilligendienste-brk.de](http://www.freiwilligendienste-brk.de)

oder 0941/79605-1551/-1552



Mit der Schule fertig und noch keinen Plan wie es weiter gehen soll?.....  
Mach einen Freiwilligendienst in deiner Nähe beim Rettungsdienst, im Kindergarten,  
im Krankenhaus, im Seniorenheim, oder einer anderen spannenden Einsatzstelle!!

## Ferienprogramm

Auch dieses Jahr hat die Gemeinde Niederviehbach in Zusammenarbeit mit der Gemeinde Loiching ein interessantes Ferienprogramm für die Kinder aus der Umgebung durchgeführt. Aus fast 80 Veranstaltungen konnten sich die Kinder das Passende für sich herausuchen.

Es gilt wieder Dank zu sagen an unsere Vereine und ehrenamtlich Tätigen, die für unsere Jüngsten wieder ein interessantes Ferienprogramm aufgestellt haben und unsere Kinder darin begleiten. Dass es das Ferienprogramm gibt, ist keinesfalls eine Selbstverständlichkeit. Hier bedarf es guter Ideen und hohen Engagements, was wir sehr zu schätzen wissen.

Auch heuer gab es wieder jede Menge Highlights wie z. B. den Leseabend in der Bücherei, der Besuch bei Niederbayern TV, die Geisterführung auf der Burg Trausnitz, das Discobowling sowie der Besuch bei der Pizzeria Enzo und der Bäckerei Weinzierl.

Um auch nächstes Jahr den Kindern ein abwechslungsreiches Ferienprogramm anbieten zu können, sind wir auf ehrenamtliche Helfer bzw. Helferinnen angewiesen.

Haben wir Ihr Interesse geweckt? Dann sende uns bitte eine E-Mail an [barbara.drewlo@niederviehbach.de](mailto:barbara.drewlo@niederviehbach.de).

Die Gemeinde Niederviehbach bedankt sich bei allen fleißigen, ehrenamtlichen Helfern und Betreuern. Ohne dieses Engagement für unsere Jüngsten wäre die Durchführung eines Ferienprogrammes grundsätzlich nicht möglich. Vielen Dank!



## **Räumen und Streuen der Gehwege und Gehbahnen, Winterdienst**

Winter ist eine herrliche Jahreszeit. Wenn es schneit, haben oft nicht nur die Kinder ihren Spaß. Kaum sind jedoch ein paar Schneeflocken in Sicht, ist auch der Winterdienst gefragt. Unsere Winterdienste beginnen bereits in der Nacht mit ihrer Arbeit gegen die Schnee- und Eisglätte. Bei den gemeindlichen Straßennetzen werden natürlich Prioritäten gesetzt, welche Straßen zuerst geräumt bzw. gestreut werden. Wenn es den ganzen Tag schneit, ist es natürlich auch nicht zu vermeiden, dass nach dem Räumen die Straßen wieder zugeschneit werden. Leider stehen besonders in den Siedlungen viele Autos am Straßenrand.

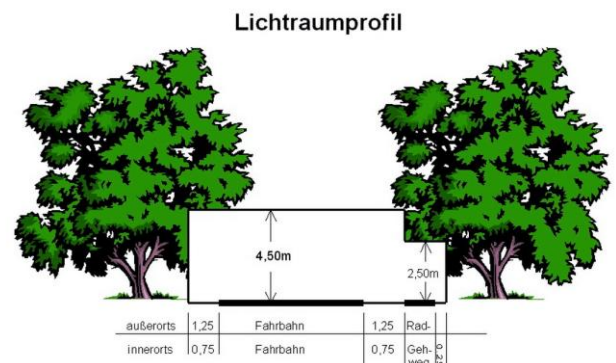
Dies beeinträchtigt die Räummöglichkeiten mit dem Räumfahrzeug. Bitte parken Sie Ihre Autos und Fahrzeuge möglichst nicht auf der Straße, sondern in Ihrer Zufahrt. Die Gehwege sind von den Anliegern an Werktagen zwischen 7:00 und 20:00 Uhr und an Sonn- und Feiertagen zwischen 8:00 und 20:00 Uhr beständig von Schnee und Eis freizuhalten und zu streuen. Seien Sie versichert: Der Winterdienst tut sein Möglichstes. Haben Sie also bitte Verständnis, dass nicht jede Straße zu jeder Zeit geräumt oder gestreut sein kann.

Wenn es kalt ist und dann schneit,  
sorgt das oft für Heiterkeit!  
Doch sind Wege und Straßen mit Schnee bedeckt,  
sich Fußgänger und Autofahrer schreckt...  
Der Winterdienst ist dann zur Stell,  
doch dies geht nicht überall gleich schnell.  
Der Winterdienst kann sich nicht teilen,  
zuerst muss er zu wichtigen Punkten eilen.  
Wenn die Arbeit hier getan,  
kommen die Nebenstraßen dran.  
Um Geduld und Verständnis bitten wir!  
Für die Sicherheit tut der Winterdienst das Möglichste hier.

## Freischneiden von öffentlichen Verkehrsflächen

Hecken, Sträucher und Bäume wachsen im Laufe des Jahres stark, deshalb sollten sie frühzeitig zurückgeschnitten werden. Warum? Seitlich wuchernde Hecken und überhänge Zweige und Äste an Geh- und Radwegen sowie Fahrbahnen können Fußgänger, Radfahrer und Fahrzeuge gefährden. Ebenso verhindert Überwuchs im Einmündungs- und Kreuzungsbereich oft die Sicht auf den Verkehr und führt vielfach zu Unfällen. Dies muss nicht sein...

Alle Haus- und Grundstücksbesitzer informieren wir deshalb über ihre „Verkehrssicherungspflicht bei Anpflanzungen“ an öffentlichen Straßen und Wegen. Rein vorsorglich sei diesbezüglich auch eine evtl. Schadenshaftung bei Unfällen durch verkehrsbehindernden Bewuchs erwähnt. Die Verpflichtung, o. g. Anpflanzungen bis auf die Grundstücksgrenze zurückzuschneiden, ist im Art. 29, Abs. 2 Bayerischen Straßen- und Wegegesetz geregelt.



Demnach sind Anpflanzungen aller Art, soweit sie die Sicherheit und Leichtigkeit des Verkehrs beeinträchtigen können, verboten. Der Überhang von Anpflanzungen stellt überdies auch eine Verkehrsgefährdung gemäß Straßenverkehrsordnung dar. Demnach ist es verboten, die Straße zu beschmutzen oder zu benetzen oder Gegenstände auf die Straßen zu bringen oder dort liegen zu lassen, wenn dadurch der Verkehr gefährdet oder erschwert werden kann.

## Wohnungsgeberbestätigung bei An- Ummeldung

Seit dem 01.11.2015 hat der Meldepflichtige bei der An- und Ummeldung eine schriftliche Bestätigung vorzulegen, in der der Wohnungsgeber den Einzug bestätigt. Wohnungsgeber ist, wer die Wohnung zur Verfügung stellt. Wohnungsgeber sind in erster Linie die Vermieter oder deren Beauftragte, z. B. Wohnungsverwaltungen. Wohnungsgeber können auch Hauptmieter sein, die Wohnraum untervermieten. Bei Bezug einer Wohnung durch den Eigentümer erfolgt die Bestätigung des Wohnungsgebers als Eigenerklärung der meldepflichtigen Person. Die Vorlage des Mietvertrages erfüllt nicht die gesetzlich bestimmten Voraussetzungen.

Der Wohnungsgeber ist verpflichtet, die Bestätigung spätestens zwei Wochen nach dem Einzug auszustellen. Amtliche Formulare für die Bestätigung des Wohnungsgebers liegen im Einwohnermeldeamt der Gemeinde Niederviehbach zur Abholung bereit oder als Download auf der Homepage [www.niederviehbach.de](http://www.niederviehbach.de).

## Wahlen im Jahr 2026

### Aufruf für ehrenamtliche Wahlhelfer

Bei einem regulären Verlauf der Wahlperioden finden in den nächsten zwei Jahren die folgenden Wahlen voraussichtlich statt:

- Kommunalwahlen in Bayern                      08. März 2026

Wollen Sie sich aktiv als ehrenamtlicher Wahlhelfer beteiligen?

Melden Sie sich bitte bei [tanja.lange@niederviehbach.de](mailto:tanja.lange@niederviehbach.de)

**Ohne Ehrenamt ist keine  
Wahl möglich!  
DANKE für Ihre Unterstützung!**

## Standorte der Defibrillatoren

- \* Rathaus Niederviehbach
- \* Raiffeisenbank Niederviehbach
- \* Höschl Lichtensee
- \* Feuerwehrhaus Oberviehbach

## Ehrenamtliche Familienbegleitung

Zeit schenken und da sein. Das ambulante Kinderhospiz in Niederbayern unterstützt Familien mit einem schwerst- oder lebensverkürzend erkrankten Kind oder Elternteil in ganz Niederbayern – ab der Diagnose. Neben hauptamtlichen Kinderhospizfachkräften sind auch ehrenamtliche Familienbegleiter \*innen ein wichtiger Bestandteil unserer Arbeit.

Sie sind Vertrauensperson, Spiel – und Gesprächspartner, schenken den erkrankten Kindern ihre ungeteilte Aufmerksamkeit und ein Stück Normalität im oft schwierigen Alltag. Informationen erhalten Sie unter [www.kinderhospiz-muenchen.de/ehrenamt](http://www.kinderhospiz-muenchen.de/ehrenamt) oder bei Laura Demiani  
Tel: 0176/12346709.

## **Anmeldung von Veranstaltungen**

Die Gemeinde Niederviehbach weißt die Veranstalter darauf hin, dass mindestens zwei Wochen vor Veranstaltungsbeginn die Gestattung nach §12 GastG beantragt werden muss. Diese wird benötigt, wenn alkoholische Getränke ausgeschenkt werden.

Anzuzeigende Feste sind z. B. Volksfeste, Bürgerfeste, Maibaumaufstellen, Weinfeste, Sommerfeste, Vereinsjubiläen, Faschingsbälle, Sonnwendfeuer etc.

Die Formulare können im Einwohnermeldeamt abgeholt werden oder auf der Homepage der Gemeinde Niederviehbach heruntergeladen werden.

### **Gema**

Bei Musikveranstaltungen ist eine Meldung bei der GEMA erforderlich. Für die Meldung ist der Veranstalter selbst verantwortlich.

### **Veranstaltungen in der Viehbachhalle**

Nach Vereinsfesten in der Viehbachhalle/Foyer kann die Reinigung selbst durchgeführt werden oder gegen Bezahlung erfolgen (die Kosten werden dem Verein von der Reinigungsfirma Suzana Milosavljevic in Rechnung gestellt).

**Gebühren: (alle Beträge Brutto)**

<b>Eingang/Foyer</b>	<b>37,12 Euro</b>
<b>Sporthalle</b>	<b>83,42 Euro</b>
<b>WC Herren</b>	<b>12,50 Euro</b>
<b>WC Damen</b>	<b>12,50 Euro</b>
<b>Küche</b>	<b>39,63 Euro</b>

**Wir bitten auch hierzu um rechtzeitige Rückmeldung bei der Gemeindeverwaltung.**

## Appell an die Vernunft der Besitzer von Vierbeinern

Immer wieder kommt es zu Beschwerden über freilaufende Hunde. Bitte nehmen Sie Rücksicht auf Ihre Mitmenschen. Halten Sie Ihre Hunde anderen Personen fern, außer diese möchten dies aktiv.

Ebenso sind die Häufchen der Vierbeiner ein großes Problem. Einige Plätze im Gemeindebereich werden als regelrechte Hundetoilette missbraucht. Aber nicht nur für Fußgänger, auch die Landwirte, sind von den Hinterlassenschaften betroffen. Hundekot in den Feldern bedeutet zugleich Hundekot bei der Landwirtschaftlichen Tierfütterung. Und dies führt oft zu Krankheiten und dergleichen im Stall.

Bitte beachten Sie diese Anleinpflichtsschilder!

Diese befinden sich beispielsweise am Spielplatz, Sportplatz, Waldlehrpfad etc.



## Hundehaltung im Gemeindegebiet

Das Halten eines über vier Monate alten Hundes im Gemeindegebiet ist steuerpflichtig. Die Steuer ist einmal im Jahr zum 01.04 fällig. Die Hundehalter sind verpflichtet, bei der Gemeindeverwaltung Angaben über Anzahl und Rasse ihrer Hunde zu machen. Die An- und Abmeldung können Sie im Rathaus bei Frau Heller vornehmen. Die jährliche Hundesteuer wird durch einen Abgabenbescheid festgesetzt.

Hundesteuer für den ersten Hund: 30,00 €

Hundesteuer für jeden weiteren Hund: 50,00 €

Kampfhunde und Hunde mit festgestellter hoher Aggressivität: 600,00 €

## 1. Einführung

Das Kommunale Heizwerk Niederviehbach AöR wurde im Jahr 2005 gegründet und ist seitdem ein zentraler Bestandteil der örtlichen Energieversorgung. Ziel des Unternehmens ist es, die Gemeinde zuverlässig, umweltfreundlich und wirtschaftlich mit Wärme zu versorgen. Die Einrichtung steht für eine nachhaltige, regionale Energieerzeugung und ist ein wichtiger Beitrag zur Umsetzung der kommunalen Klimaschutzziele.

## 2. Organisationsstruktur

Das Heizwerk ist als Anstalt des öffentlichen Rechts (AöR) organisiert. Es verfügt über eine eigene Satzung sowie einen eigenständigen Finanzhaushalt.

Die Leitung des Unternehmens setzt sich wie folgt zusammen:

- **Vorstand: Erwin Duschl**
- **Technischer Leiter / Energieberater: Josef Retzer (auch Verwaltungsrat)**
- **Verwaltungsratsvorsitzender: Bürgermeister Hans Birkner**
- **Vier Verwaltungsräte aus dem Gemeinderat**

Das Unternehmen arbeitet nicht gewinnorientiert. Sämtliche Einnahmen werden für den Betrieb, die Instandhaltung und den Ausbau des

Wärmenetzes verwendet.

Die Leitung legt großen Wert auf Transparenz, Wirtschaftlichkeit und Zukunftsorientierung.

## 3. Technische Ausstattung und Energiequellen

Das Heizwerk basiert auf einer Kombination aus Biomasse und Biogas, wodurch eine klimaneutrale und effiziente Energieversorgung gewährleistet wird.

### **3.1 Hauptanlage**

- **Zwei Biomassekessel mit jeweils 500 kW Leistung**
- **Zwei Blockheizkraftwerke (BHKW) mit jeweils 230 kW thermischer Leistung**

### **3.2 Biogasversorgung**

Das für die BHKW benötigte Biogas stammt aus einer rund vier Kilometer entfernten Biogasanlage. Das Gas wird über eine eigene Leitung zum Heizwerk geleitet. Die BHKW erzeugen Strom, der in das öffentliche Netz einge-

speist wird. Die dabei entstehende Abwärme wird vollständig in das Heizsystem eingespeist.

In den Sommermonaten reicht diese Abwärme aus, um das gesamte Braucwasser der angeschlossenen Gebäude zu erwärmen. Dadurch können die Biomassekessel in dieser Zeit außer Betrieb bleiben – ein deutlicher Effizienzgewinn und ein Beitrag zur Ressourcenschonung.

### **3.3 PV Anlagen**

*Das Heizwerk betreibt mehrere PV Anlagen*

## **4. Erweiterung 2023 – Aufbau eines Redundanzwerks**

Im Jahr 2023 wurde das Heizwerk um ein modernes Redundanzwerk mit eigenem Heizhaus erweitert.

Diese Anlage verfügt über:

- eine zusätzliche Heizleistung von 750 kW
- einen Pufferspeicher mit 90.000 Litern Fassungsvermögen

Das Redundanzwerk ging zu Beginn der Heizperiode 2024/2025 in Betrieb. Es dient der Versorgungssicherheit in Spitzenlastzeiten, bei Wartungsarbeiten oder im Störfall.

Das Besondere an der neuen Anlage: Das Werk verzichtet vollständig auf Gas und Öl als Absicherung. Somit bleibt die gesamte Energieerzeugung fossilfrei, nachhaltig und CO<sub>2</sub>-neutral.

Mit dieser Erweiterung ist die Wärmeversorgung der Gemeinde auch für die kommenden Jahre zuverlässig und klimaschonend abgesichert.

## **5. Aktivität im Ortsteil Oberviehbach**

Im Ortsteil Oberviehbach wird das Kommunale Heizwerk künftig ebenfalls aktiv. Hier besteht bereits ein privates Wärmenetz, das bislang von einem Landwirt betrieben wurde.



Da dieser aus beruflichen Gründen und im Zuge eines Generationswechsels keine Erweiterung des Netzes mehr plant, wurde gemeinsam eine nachhaltige Lösung erarbeitet:

Das Kommunalunternehmen errichtet ein neues Heizwerk und speist gemeinsam mit dem Landwirt in das bestehende Netz ein.

Vertragspartner mit den Kunden wird das Heizwerk Niederviehbach.

**Diese Kooperation stellt sicher, dass die Wärmeversorgung im Ortsteil dauerhaft gewährleistet bleibt. Zudem bietet sie die Möglichkeit, neue Anschließer aufzunehmen und das Netz künftig bedarfsorientiert zu erweitern.**

**Damit wird auch Oberviehbach in die nachhaltige Wärmeversorgung der Gemeinde integriert.**

## **6. Brennstoffe und Nachhaltigkeit**

**Für die Biomassekessel werden Holzhackschnitzel aus der Region verwendet. Diese stammen überwiegend aus der lokalen Forstwirtschaft und fallen bei der Waldpflege an.**

**Der Einsatz regionaler Brennstoffe stärkt die örtliche Wirtschaft, schafft Wertschöpfung vor Ort und reduziert Transportemissionen.**

## **7. Wärmenetz**

**Das kommunale Fernwärmenetz wurde seit 2005 kontinuierlich ausgebaut. Heute versorgt es rund 80 Gebäude in Niederviehbach, darunter:**

- **das Gemeindezentrum**
- **die Mittelschule**
- **die Mehrzweckhalle**
- **die Zweifachturnhalle**
- **sowie das Kloster Niederviehbach**

**Das Netz verläuft durch die Hauptstraße, Klosterstraße Merowingerstraße, Weinberg, Eichenweg, Schulstraße, Am Gries und angrenzende Wohngebiete.**

**Durch die Erweiterung und das neue Redundanzwerk ist eine stabile und flächendeckende Wärmeversorgung gewährleistet.**

## **8. Vorteile für die Gemeinde**

- **100 % erneuerbare, regionale Energie**
- **Deutliche CO<sub>2</sub>-Einsparung**
- **Preisstabilität- und Versorgungssicherheit für alle Anschließer**
- **Stärkung der regionalen Wirtschaft**
- **Effiziente Nutzung von Abwärme aus Stromerzeugung**
- **Keine fossilen Sicherungssysteme**
- **Netzerweiterung und Integration im Ortsteil Oberviehbach**



## 9. Ausblick und Kommunale Wärmeplanung 2028

Mit seinen bestehenden und neuen Anlagen, den konsequent erneuerbaren Energieträgern sowie der regionalen Brennstoffversorgung ist die Gemeinde Niederviehbach optimal für die Kommunale Wärmeplanung 2028 aufgestellt.

Das Heizwerk erfüllt bereits heute zentrale Anforderungen an eine zukunftsfähige, klimaneutrale Energieversorgung und kann als Modellprojekt für kommunale Wärmestrategien dienen.

## 10. Fazit

Das Kommunale Heizwerk Niederviehbach AöR ist ein Musterbeispiel für kommunales Engagement in der Energiewende. Durch die Nutzung von Biomasse und Biogas, die Erweiterung um ein Redundanzwerk sowie die Kooperation im Ortsteil Oberviehbach ist eine verlässliche, regionale und vollständig erneuerbare Wärmeversorgung geschaffen worden.

Wärme aus Niederviehbach – für Niederviehbach.  
Nachhaltig. Regional. Zukunftssicher.

📍 **Kontakt:**

**Kommunales Heizwerk Niederviehbach AöR**

**Hauptstraße 11**

**84183 Niederviehbach [info@heizwerk-niederviehbach.de](mailto:info@heizwerk-niederviehbach.de)**



## Wertscheck der Gemeinde Niederviehbach

Mit dem Wertscheck der Gemeinde Niederviehbach haben Sie immer ein passendes Geschenk und unterstützen gleichzeitig die lokalen Gastronomiebetriebe und Geschäfte.

Nutzen Sie die Möglichkeit und erwerben Sie die Gutscheine im Rathaus.



einzulösen bei den umseitig genannten Geschäften und Partnern

- |   |   |  |   |
|---|---|--|---|
|  | ❖ Bäckerei Weinzierl                          | ❖ Kosmetikstudio Pritscher               |  |
|  | ❖ Sandra Barth Fotografie                     | ❖ Garten- u. Forstgeräte Pill            |  |
|  | ❖ Friseur „Pura“<br>Tanja Velju + Steffi Beck | ❖ Schreinerei Paringer                   |  |
|  | ❖ Rothhauser Nähstüberl                       | ❖ Schreinerei Winterstetter              |  |
|  | ❖ Tobias Feicht<br>Veranstaltungstechnik      | ❖ Schreinerei Hötschl                    |  |
|  | ❖ Pizzeria Da Enzo                            | ❖ Bernhard Reif<br>Medien und Tontechnik |  |
|  | ❖ Gasthof Binderbräu                          | ❖ Tankstelle Still                       |  |
|  | ❖ Gasthaus zum See                            | ❖ Landmaschinen Still GmbH               |  |
|  | ❖ Autohaus Maierhofer                         | ❖ Steingut Schmid                        |  |
|  | ❖ Kfz Duschl                                  | ❖ Eichenseher Essplatzmöbel              |  |

**Gemeindeverwaltung**

Schulstr. 1

E-Mail:

info@niederviehbach.de

Tel. 08702/94861-0

Fax 08702/94861-25

Homepage:

[www.niederviehbach.de](http://www.niederviehbach.de)**Bauhof/Kläranlage**

Gummeringer Str.22

Tel. 08702/3200

**Öffnungszeiten****Gemeindeverwaltung**

Montag – Freitag

8:00 – 12:00 Uhr

Donnerstag

13:30 – 17:30 Uhr

**Heizwerk**, Hauptstr. 11

Tel. 08702/94861-0

**Kegelbahn**, Schulstraße

Tel. 08702/94861-0

**AWV Isar-Inn,  
Eggenfelden**

08721/9612-0

Fax 08721/9612-99

Kostenlose Hotline: 0800/2333555

Homepage: [www.awv-isar-inn.de](http://www.awv-isar-inn.de)**Mittelschule  
Niederviehbach**

Tel. 08702/924570

Fax 08702/924 57-50

E-Mail:

[sekr@hs-niederviehbach.de](mailto:sekr@hs-niederviehbach.de)**Realschule  
Niederviehbach**

Tel. 08702/8462

Fax 08702/8406

E-Mail:

[sekretariat@realschule-stmaria.de](mailto:sekretariat@realschule-stmaria.de)**Grundschule  
Loiching**

Tel. 08731/5170

Fax 08731/4528

E-Mail:

[rektor@gs.loiching.de](mailto:rektor@gs.loiching.de)**Kindergarten St.  
Georg  
Niederviehbach****„Haus für  
Kinder“**

Tel. 08702/919685

Homepage:

[www.kindergarten-niederviehbach.de](http://www.kindergarten-niederviehbach.de)

E-Mail:

[kita.niederviehbach@bistum-regensburg.de](mailto:kita.niederviehbach@bistum-regensburg.de)**Waldkindergarten  
Hattenkofen**

0151 / 15529684

<b><i>Jugendbeauftragter Gemeinde</i></b>	<b><i>Seniorenbeauftragte Gemeinde</i></b>
Josef Daffner	Katharina Czoppik
E-Mail: <a href="mailto:seppe-daffner@web.de">seppe-daffner@web.de</a>	Tel. 08702 / 918546

<b><i>ÜZW Energie</i></b> Regensburger Str. 33, 84051 Altheim	<b><i>Bayernwerk</i></b>
Vermittlung: 08703/9255-0	<b>Kundenservice</b>
Zähler An- u. abmeldung: 08703/9255-190	Einspeiser u. Netzkunden: 0871/96560120
Fax: 08703/9255-2666	Fax: 0871/96560148
E-Mail: <a href="mailto:info@uezw-strom.de">info@uezw-strom.de</a>	<b>Technischer Kundenservice</b> (Baustrom, Hausanschluss usw.)
Störungshotline (24 Std. erreichbar): 0180/77665544	Strom u. Erdgas: 0941/28003311
Technik: 08703/9255-1514	Fax: 0941/28003312
E-Mail: <a href="mailto:ewerk@uezw-strom.de">ewerk@uezw-strom.de</a>	Störungsmeldung Strom: 0941/28003366
Trassenauskünfte u. Plananfragen: <a href="mailto:planauskunft@uezw-strom.de">planauskunft@uezw-strom.de</a>	Störungsmeldung Erdgas: 0941/28003355

<b><i>Energie Südbayern</i></b> <b><i>(früher Erdgas Südbayern – ESB)</i></b>	
Betriebsstelle Dingolfing Wollerstr. 6 84130 Dingolfing	Tel. 08731/3771-0  Fax 08731/3771-50

<b><i>Zweckverband Wasserversorgung</i></b> <b><i>Isar/Vils</i></b>	
Hofham, Am Wasserwerk 1 84174 Eching	Tel. 08709/9201-0  Bereitschaftsdienst: 0160/7084065

# Gemeinde Niederviehbach

Schulstraße 1, 84183 Niederviehbach

Tel: 08702 / 94861-0

Internet: [www.niederviehbach.de](http://www.niederviehbach.de)

E-Mail: [info@niederviehbach.de](mailto:info@niederviehbach.de)

## Öffnungszeiten:

Montag bis Freitag: 08.00 – 12.00 Uhr

Donnerstag: 13.30 – 17.30 Uhr

<b>Johannes Birkner</b>	<b>1. Bürgermeister</b>	<b>08702 / 94861-0</b>
<b>Maximilian Sachsenhauser</b>	<b>Geschäftsleiter</b>	<b>08702 / 94861-23</b>
<b>Daniela Bruckner</b>	<b>Bauamt</b>	<b>08702 / 94861-15</b>
<b>Barbara Drewlo</b>	<b>Vorzimmer</b>	<b>08702 / 94861-20</b>
<b>Stefanie Ederer</b>	<b>Einwohnermeldeamt</b>	<b>08702 / 94861-21</b>
<b>Stephanie Eisenschink</b>	<b>Personal</b>	<b>08702 / 94861-24</b>
<b>Andrea Geigenberger</b>	<b>Kämmerei</b>	<b>08702 / 94861-28</b>
<b>Jennifer Heininger</b>	<b>Einwohnermeldeamt</b>	<b>08702 / 94861-11</b>
<b>Sabine Heller</b>	<b>Kasse</b>	<b>08702 / 94861-17</b>
<b>Tanja Lange</b>	<b>Standesamt</b>	<b>08702 / 94861-27</b>
<b>Christoph Zehetbauer</b>	<b>Kämmerei</b>	<b>08702 / 94861-13</b>

**Bereitschaftshandy Gemeinde**

**01511 / 4444335**

**Bereitschaftshandy Bauhof**

**01511 / 8914484**

